

leQuartier

Centre d'art contemporain de Quimper

10 esplanade François Mitterrand
29000 Quimper
Téléphone 02 98 55 55 77
Télécopie 02 98 55 87 14
www.le-quartier.net

Aires de jeux

la police ou les corsaires

Florence Doléac, Anne Frémy, Liam Gillick,
Allan Kaprow, Mike Kelley, Gintaras Makarevicius,
Enzo Mari, Robert Morris, Palle Nielsen,
Eamon O'Kane, Corin Sworn (avec Nicolas Party
et Ciara Philips), Pierre Székely, Virginie Yassef

Commissaires : Keren Detton et Vincent Romagny

EXPOSITION

du 3 juillet au 24 octobre 2010

Vernissage : vendredi 2 juillet à 18h30

Sommaire

- l'exposition
 - les artistes
 - infos pratiques
 - à voir en Bretagne
-

**Pour organiser votre voyage de presse ou recevoir des informations,
merci de contacter : Sylvie Doré**

Tél : 02 98 55 55 77

E-mail : le.quartier@le-quartier.net

Aires de jeux

Le Quartier centre d'art contemporain de Quimper, Micro Onde centre d'art contemporain de l'Onde de Vélizy-Villacoublay et Vincent Romagny, commissaire d'expositions et éditeur indépendant, s'associent pour concevoir un projet en trois étapes sur la question des aires de jeux : deux expositions et une publication.

Aires de jeux, contre-emplacements

présentée à l'Onde à Vélizy-Villacoublay du 10 avril au 4 juillet 2010

avec Karina Bisch, Florence Doléac, Jochen Gerner, Carsten Höller, Enzo Mari, Anita Molinero, Simon Nicaise, Seth Price, Corin Sworn (avec Nicolas Party et Ciara Phillips), Pierre Szekely, Adrien Vescovi et Heimo Zobernig

Commissaires : Sophie Auger et Vincent Romagny.

Aires de jeux, la police ou les corsaires

présentée au Quartier à Quimper du 2 juillet au 24 octobre 2010

avec Florence Doléac, Anne Frémy, Liam Gillick, Allan Kaprow, Mike Kelley, Gintaras Makarevicius, Enzo Mari, Robert Morris, Palle Nielsen, Eamon O'Kane, Corin Sworn, Pierre Székely, Virginie Yassef

Commissaires : Keren Detton et Vincent Romagny.

La publication ***Anthologie, Aires de jeux d'Artistes*** accompagne les deux expositions.

Vincent Romagny (éd.)

Coédition le Quartier, Micro Onde, Infolio

Présentation le samedi 5 juin au parc de Belleville, Paris

Les sous-titres ***Contre-emplacements*** et ***La police ou les corsaires*** reprennent les termes mêmes de Michel Foucault dans son texte ***Des espaces autres***, dans lequel il définit un type d'espace non-utopique, mais précisément réel, hautement transitoire, combinant des qualités paradoxales. On peut considérer que les expositions et la publication sont autant d'efforts pour voir à quelles conditions une aire de jeu peut être ce "contre-emplacement", et éviter qu'à l'instar "des civilisations sans bateaux les rêves se tarissent, l'espionnage y remplace l'aventure, et la police, les corsaires." Elles parient que le regard des artistes sur cet objet risqué permet d'en comprendre les paradoxes, car il dévie précisément des intentions louables qui ont présidé à sa conception. Ces trois étapes (deux expositions, une publication) ont pour but de tester, vérifier voire infirmer l'hypothèse du rapprochement de ces espaces urbains spécifiquement destinés aux enfants et des préoccupations d'un certains nombre d'artistes contemporains qui, loin de s'enfermer dans l'autonomie de leur art, pensent et travaillent les conditions du "vivre ensemble".

la police ou les corsaires

Exposition du 3 juillet au 24 octobre 2010

Avec Florence Doléac, Anne Frémy, Liam Gillick, Allan Kaprow, Mike Kelley, Gintaras Makarevicius, Enzo Mari, Robert Morris, Palle Nielsen, Eamon O'Kane, Corin Sworn (avec Nicolas Party et Ciara Philips), Pierre Székely, Virginie Yassef

Commissaires : Keren Detton et Vincent Romagny.

Vernissage : vendredi 2 juillet à 18h30

Rencontre avec les artistes et les commissaires : dimanche 4 juillet à 16h

L'exposition explore le tiraillement des aires de jeu entre un idéal de réalisation optimale des enfants et une forme de discipline. L'aire de jeux est, à l'image de toute structure éducative, sociale ou de vie en commun, vecteur d'une idéologie qui échappe bien souvent à ses utilisateurs comme à ses concepteurs. L'exposition met en avant les destinataires de ces équipements - les enfants, l'enfance, l'idée d'enfance - et leurs usages des aires de jeux qui en démontrent les dérives possibles... la police ou les corsaires ? Partant des idéaux, les plus purs et des meilleures intentions, les aires de jeux ne laissent pas facilement percevoir leurs écueils : la qualité de leurs intentions voilerait-elle leurs effets cachés ? Un certain nombre de pièces présentées doubleront encore ces questions d'une mise en perspective historique et critique par des artistes contemporains travaillant à partir de tentatives d'artistes de générations précédentes, des années 50 et 70 en particulier.

Et aussi...

Un cycle de conférences pour enfants, une visite insolite, une soirée vidéos...

sont programmés tout au long de l'exposition.

Plus d'informations sur www.le-quartier.net

Projet satellite

Florence Doléac *ADADA*

Exposition du 17 juillet au 26 septembre 2010

le CIAC, Pont-Aven

Vernissage le samedi 17 juillet à 18h

Visite couplée Pont-Aven/Quimper

Jeudi 29 juillet 2010 à partir de 16h

Avec navette entre les deux structures

les artistes

Florence Doléac

Florence Doléac explore l'espace dans lequel le design dialogue avec l'art. L'artiste met en jeu une tension entre la production et l'exposition, avec des réponses pleines d'humour et de poésie, tout en déployant un questionnement sur la fonction et son pendant : l'inutilité.

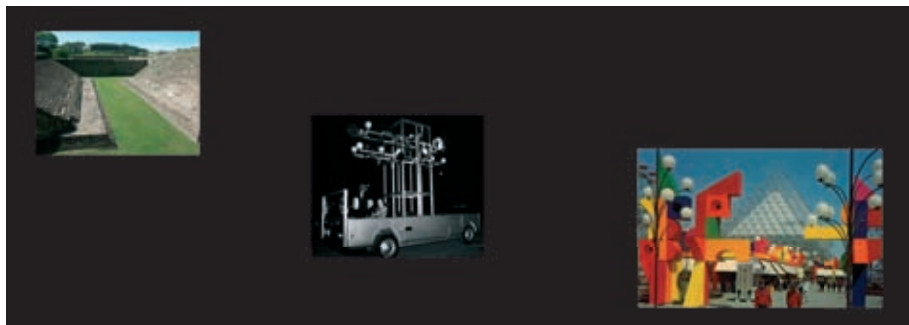
Au Quartier Florence Doléac présente *Balloon*, installation d'un salon de lecture gonflable composé des filets de ballons multicolores. Sur un fond sonore il invite à la recherche d'une position idéale au moment de lecture.



Florence Doléac
Balloon, 2009
Filets de pêche, balles gonflables,
tapis de laine
Courtesy Jousse Entreprise

Anne Frémy

Anne Frémy est auteur, artiste et iconographe. Elle travaille à partir des images dont elle exploite les possibles sens par leurs associations. Les *corpus* qu'elle constitue ainsi deviennent à la fois son vocabulaire personnel et une iconographie critique et onirique. Diffusées sous forme de livres et de vidéos, ces images sont aussi exposées ou activées dans des projets d'architecture et d'urbanisme, comme outils de réflexion, programme, scénario ou concept. À partir d'une sélection d'images associées, elle proposera des aires de jeux pour adultes basées sur un corpus iconographique de constructions qui n'en sont pas.



Anne Frémy
Planche associative n°16, 2010
Impression numérique, 29,7 x 84 cm



Liam Gillick

Les œuvres de Liam Gillick (dessins, sculptures, installations, livres et films...) correspondent à des scénarios, fictions et histoires parfois en cours d'écriture. Elles permettent d'envisager de façon fondamentalement non illustrative les possibilités d'inverser les rapports entre les ouvriers et leurs outils de production, tout en prenant en compte la possibilité de l'échec de cette réappropriation. À l'occasion de l'exposition à Quimper, avec une nouvelle production spécifique, Liam Gillick se posera la question de savoir si un tel inversement de rapport peut être pensé entre l'enfant et l'aire de jeux.



Liam Gillick
University of Utah (#1C), 2001
Aluminium anodisé, Plexiglas opaque,
200 x 200 x 30 cm
photo Marc Damage
Courtesy Air de Paris, Paris

Allan Kaprow

Théoricien du happening, œuvrant à la confusion de la l'art et de la vie par le biais de "partitions" imprimées qui transforment le spectateur en acteur de l'œuvre pour mieux saisir le sens de ses gestes quotidiens, Allan Kaprow n'a jamais réalisé d'aires de jeux. Pour autant, il a titré un des chapitres de ses nombreux écrits *Partout comme aire de jeux*. C'est dire si son œuvre propose un bouleversement de la vie quotidienne dont l'aire de jeux est alors l'indice.



Mike Kelley

Mike Kelley est l'un des plus importants artistes de la côte Ouest des États-Unis depuis 1980. Son travail est inspiré par diverses sources, telles que l'histoire, la philosophie, la politique, la musique underground, les arts décoratifs et la culture populaire américaine. Ses installations, vidéos, performances abordent souvent des questions de classe, de tabou et de sexe comme des problèmes de norme, de criminalité et de perversion. L'installation *Dialogue #1*, présentée au Quartier est une mise en scène déconcertante d'une conversation entre deux animaux en tissu assis sur une couverture. L'évocation de l'enfance dans cette œuvre ne renvoie pas à l'innocence mais au rapport direct, instinctif au corps, largement refoulé et souvent relégué au domaine de l'impur chez les adultes.



Mike Kelley
Dialogue # 1, 1991
Installation sonore :
2 animaux en tissu,
couverture et radio cassette
(20 x 180 x 200 cm)
Collection Frac
Languedoc-Roussillon

Gintaras Makarevicius

Gintaras Makarevicius est connu pour sa pratique de photographie, vidéo, installation, film et performance. Il a étudié la peinture à l'académie d'art de Vilnius. Par son approche documentaire, sa pratique artistique est étroitement liée à la vie et à la recherche d'une harmonie avec les réalités changeantes qui nous entourent. En montrant la vie quotidienne de ses proches, l'artiste ouvre une controverse sur la vie rurale en Lituanie et révèle la gravité du conflit des générations depuis l'effondrement du régime soviétique. Sa vidéo *Vaskichi* (2004), présentée au Quartier, a été réalisée dans l'esprit des jeux vidéo violents. Enregistrée comme un documentaire, elle montre un groupe d'enfants et d'adolescents jouant à la guerre avec des fusils de bois.



Gintaras Makarevicius
Vaskichi, 2004
DVD, 17'
Courtesy galerie schleicher+lange



Enzo Mari

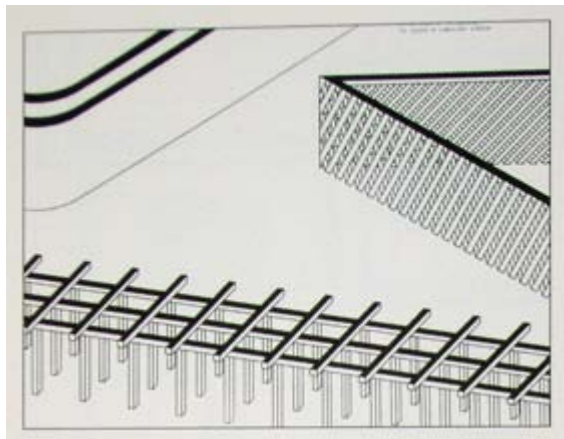
Enzo Mari, architecte, illustrateur et pédagogue du design a réalisé en 1968 une aire de jeux *Big Stone Game* à l'occasion d'une exposition dédiée à l'utilisation, entre formes minimales et résurgences mégalithiques du marbre de Carrare. Construit à partir d'éléments simples (huit plaques de marbre délimitant un carré pavé en ardoises) cet espace reste en relation avec le site. Son ouverture du jeu offre un support symbolique et permet une appropriation du lieu par les enfants. Parallèlement à son travail de designer, Enzo Mari est auteur avec sa femme, de deux livres pour enfants. Il crée également des jeux édités par Danese.



Enzo Mari
The Big Stone Game, 1968
Carré en ardoise (6 x 6 m), 8 plaques en verre (1,20 x 2,40 m)
Photo Toni Nicolini

Robert Morris

Robert Morris réalisa entre 1978 et 1979 une série de 12 gravures *In the Realm of the Carceral* (*Dans le domaine du carcéral*), inspirées par sa lecture de *Surveiller et Punir* de Michel Foucault dans lequel le philosophe analyse le passage, avec les sociétés modernes et industrielles, de la punition corporelle à la rationalisation de la prison pour accentuer le contrôle sur les individus. Il soulevait également le soupçon que les écoles, hôpitaux et autres structures étatiques auraient une fonction de contrôle. Et les aires de jeux ? Car qui ne connaît pas le titre de la gravure de Morris présentée pourrait en voir une...



Robert Morris
The Garden of Compulsory Exercise, 1979
Héliogravure à grains sur velin (120 x 90 cm)



Palle Nielsen

Palle Nielsen est artiste et chercheur en urbanisme et paysagisme. Après ses études à l'Académie royale des beaux-arts du Danemark, il a quitté le monde de l'art pour se consacrer à l'activisme, principalement en réalisant des aires de jeux dans les quartiers populaires de Copenhague et de ses environs. En 1968, il transforma le Moderna Museet de Stockholm en un terrain d'aventure pour enfant. Le Modèle est le nom de ce projet utopique qui offrait de rapprocher l'art et la vie de manière à repenser les fondements de la société.

Eamon O'Kane

L'artiste irlandais Eamon O'Kane construit un espace-atelier inspirée par les formes modernistes de Frank Lloyd Wright, Le Corbusier, Mondrian ou encore les designers Charles et Ray Eames, qu'il rapproche des modules éducatifs inventés par Frederich Froebel pour mettre en perspective leurs usages.



Eamon O'Kane
Eames Studio Limerick, OPEN ev+a 2009, 2009
Installation



Corin Sworn (avec Nicolas Party et Ciara Philips)

Corin Sworn a réalisé à ce jour un certain nombre d'œuvres sur la question des aires de jeux.

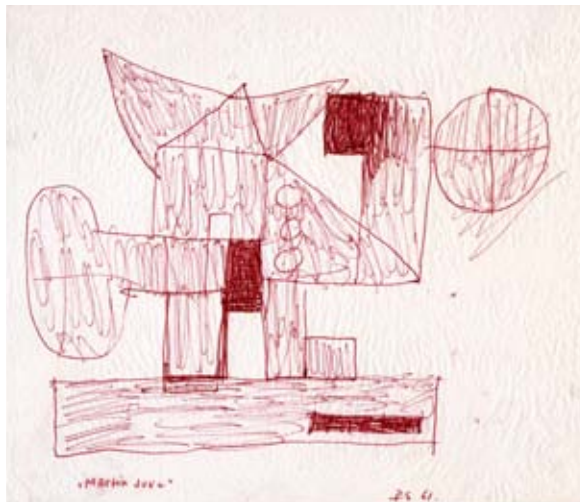
Pour l'exposition au Quartier, l'artiste propose entre autres, la vidéo *After School Special*, inspirée par le film *Violences sur la ville* de Jonathan Kaplan, de 1979 sur une bande d'adolescents qui saccagent la ville. Corine Sworn transforme la version originale du film en étude semi abstraite du cliché de la jeunesse rebelle. Elle examine les représentations de l'adolescence comme critique de promotion des villes où l'état confus de l'être devient une cacophonie de différents modes du discours.



Corin Sworn
After School Special, 2009
Vidéo couleur, 22'

Pierre Székely

Après son installation en France en 1947, ce sculpteur et architecte s'affirme comme un pionnier de la sculpture comme « objet à fonctionnement poétique » en lien avec l'architecture. Il réalise des constructions aux formes courbes grâce à la technique du béton projeté qu'il utilise pour ses possibilités plastiques. En 1957, Székely réalise la première sculpture "praticable" pour enfants au Petit-Clamart, avec l'architecte Robert Auzelle. Cet ensemble sera suivi par de nombreux projets pour les espaces publics et aires de jeux (L'Hay-les-Roses, Palaiseau, Amiens, Cambrai, Brest, Grenoble, etc.). Au début des années soixante-dix, il construit deux maisons-sculptures avec l'architecte Henri Mouette avec lequel il a collaboré pour la construction du village de loisirs et de culture de Beg-Meil, en Bretagne.



Pierre Székely
Martin joue, 1961
Collection Musée des Ursulines, Mâcon



Virginie Yassef

Virginie Yassef conçoit des sculptures et des vidéos qui oscillent entre le réel et la fiction. Dans sa vidéo *Alloy*, un enfant manipule des volumes sur une aire de jeu miniature en déséquilibre, tandis que les spectateurs sont immergés dans un décor à leur échelle. L'artiste nous entraîne dans un univers onirique, réveillant en nous le pouvoir imaginaire de l'enfant.



Virginie Yassef *Alloy*, 2007
Installation vidéo : décor A. Godard, texte J. Bismuth,
musique G. Vulcano, voix E. Hurst, avec Felix Casaer
Courtesy Galerie Georges-Philippe & Nathalie Vallois, Paris

infos pratiques

Aires de jeux, la police ou les corsaires

Exposition ouverte du 3 juillet au 24 octobre 2010

Du mardi au samedi 10h-12h et 13h-18h

Dimanche et jour férié 14h-18h

Fermé le lundi

Entrée 1,50 €

Gratuit : étudiant (-26 ans), demandeur d'emploi, sénior (+65 ans)

Entrée libre pour tous le dimanche

Florence Doléac "ADADA"

Exposition du 17 juillet au 26 septembre 2010

CIAC, centre international d'art contemporain

10 rue de la Belle Angèle

29930 Pont-Aven

Tel. 02 98 09 10 45

www.ciac-pa.com

Du mercredi au dimanche et jours fériés de 14h à 18h.

Entrée libre

Prochaine exposition au Quartier :

Aurélie Godard - Ann Veronica Janssens

Novembre 2010 - janvier 2011

à voir en Bretagne

Finistère

Cap Sizun & Pointe du Raz

Art à la Pointe, circuit d'art contemporain et patrimoine

Tél. 02 98 70 28 72 | www.artsalapointe.com

Partage - Jean-Paul Dupas, Fabienne Houzé-Ricard, Sandrine Jousseume, Philippe Leconte, Morgane Le Guillan, Mik Poullard, Vivianne Rabaud, Bénédicte Rousset, Thoma Ryse, François Talairach, Daniel Tostivint

12 juillet - 15 août 2010

Tous les jours de 10h30 à 12h30 et de 15h à 19h

Brest

Centre d'art Passerelle

41 rue Charles Berthelot - 29200 Brest | Tél. 02 98 43 34 95

Suzanne Lafont - Trauerspiel

Jusqu'en septembre 2010

Mischa Kuball - */private/geometry/particularisation of form/*

Arab image foundation, Karl Larsson, Olof Olsson, Ines Schaber / Stefan Pente - *À travers l'histoire*

Jusqu'au 14 août 2010

Guillaume Robert - *Angola*

2 juillet - 14 août 2010

Le mardi de 14h à 20h - Du mercredi au samedi de 14h à 18h30

Brest

Musée des beaux-arts de Brest

24 rue Traverse - 29200 Brest | Tél. 02 98 00 87 96

Coquillages et crustacés

15 mai - 20 octobre 2010

Du mardi au samedi de 10h à 12h et de 14h à 18h - Dimanche et jours fériés de 14h à 18h

Morbihan

Bignan

Domaine de Kerguéhennec

Centre d'art contemporain, centre culturel de rencontre

56500 Bignan | Tel. 02 97 60 44 44

Guy de Cointet, dessins

Lionel Estève

4 juillet - 26 septembre 2010

Tous les jours de 11h à 18h (19h en juillet et août)

Côtes d'Armor

Trédrez-Locquémeau

Domaine départemental du Douven

22300 Trédrez-Locquémeau | Tel. 02 96 35 21 42

Laurent Tixador

3 juillet - 3 novembre 2010

Samedi, dimanche et jours fériés de 15h à 19h - Vacances scolaires, tous les jours sauf lundi.

Ille et Vilaine

Biennale de Rennes

www.lesateliersderennes.fr

Ce qui vient

30 avril - 18 juillet 2010